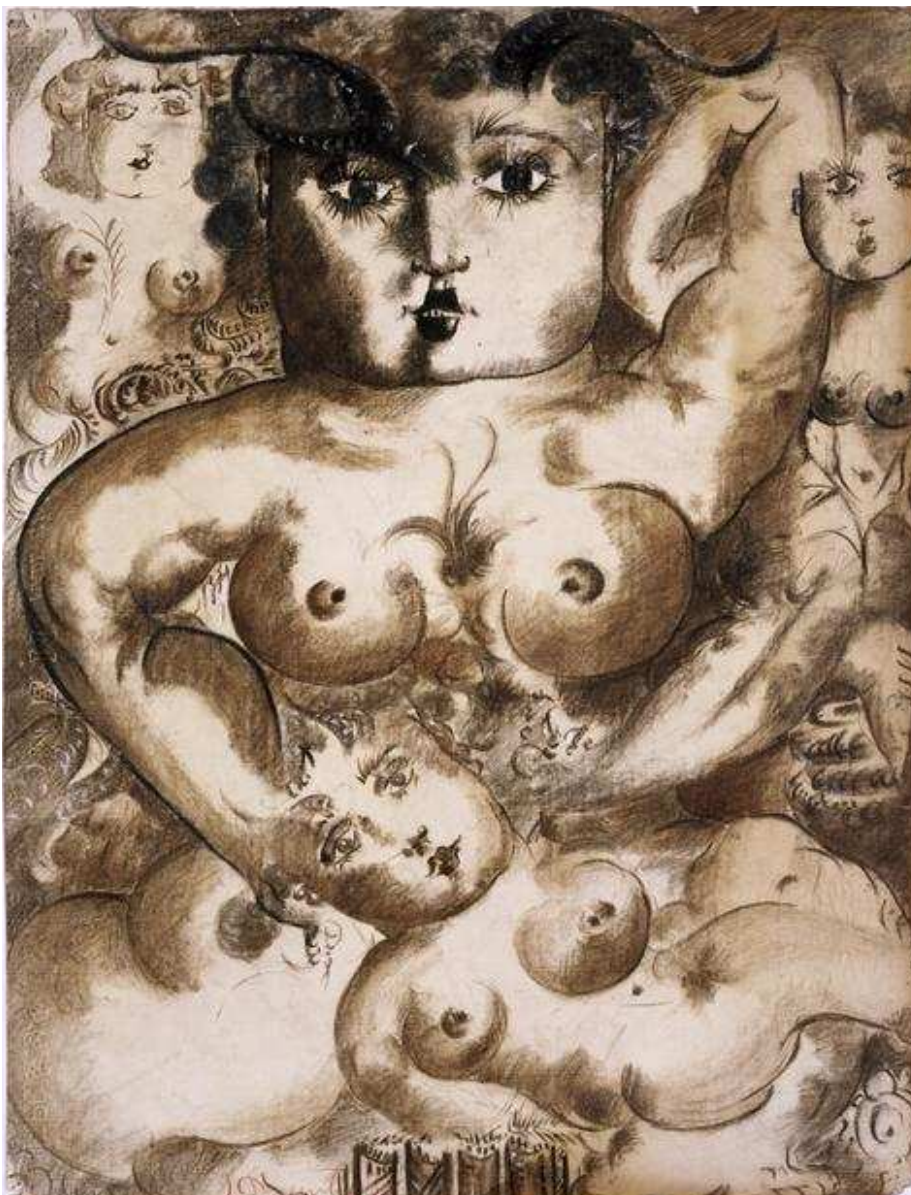


**COLLECTION DE L'ART BRUT LAUSANNE**



## **CORPS**

# **3<sup>ÈME</sup> BIENNALE DE L'ART BRUT**

**EXPOSITION DE LA COLLECTION DE L'ART BRUT  
PRÉSENTÉE DU 17.11.2017 AU 29.04.2018 À LAUSANNE**

Avenue des Bergières 11, CH-1004 Lausanne  
+41 21 315 25 70 – [art.brut@lausanne.ch](mailto:art.brut@lausanne.ch) – [www.artbrut.ch](http://www.artbrut.ch)

# CORPS – 3<sup>ÈME</sup> BIENNALE DE L'ART BRUT

Consacrée au corps, cette troisième édition des BIENNALES DE L'ART BRUT (après *Véhicules* et *Architectures*) propose exclusivement des œuvres issues des collections du musée lausannois – dont certaines rarement exposées.

L'exposition réunit un grand nombre de pièces – environ 300 dessins, peintures, photographies et sculptures. Elle reflète les multiples représentations du corps dans les productions d'Art Brut, sans perdre de vue la dimension du dialogue intime que les auteurs entretiennent avec leurs créations. Ces œuvres relèvent d'un corps à corps ; elles constituent des « batailles » sans médiation ni concession que le créateur mène avec sa propre image et son vécu singulier. Pour certains d'entre eux, le corps est le refuge d'une intimité complexe ; pour d'autres, une prison à fuir, ou encore le centre d'énergies à libérer et à transformer.

Rarement exposés, les tatouages de prisonniers attestent de l'intérêt de Jean Dubuffet, fondateur du concept d'Art Brut, et à l'origine du musée lausannois, pour des créations se situant en marge du milieu de l'art. Les grands « classiques » de l'Art Brut, telle **Aloïse Corbaz**, côtoient des découvertes plus récentes, comme les corps-visages d'**Eric Derkenne**, ou la toute puissante « transsexualité nucléaire » de **Giovanni Galli**. Dédouement de soi et jeux de miroir témoignent d'une quête identitaire instinctive, comme chez **Josef Hofer** et **Robert Gie**. Morcelé et fragmenté, avec **Giovanni Bosco**, ou rassemblé dans une unité cosmique, avec **Guo Fengyi**, le corps matérialise un flux perpétuel dont l'art peut s'emparer pour en faire un témoignage existentiel.

Commissariat : Gustavo Giacosa, commissaire indépendant, acteur et metteur en scène



**Gustavo Giacosa** débute son parcours de formation professionnelle en 1991 avec Pippo Delbono. Figure historique de cette compagnie, il participe jusqu'en juin 2010 à toutes ses productions théâtrales et cinématographiques.

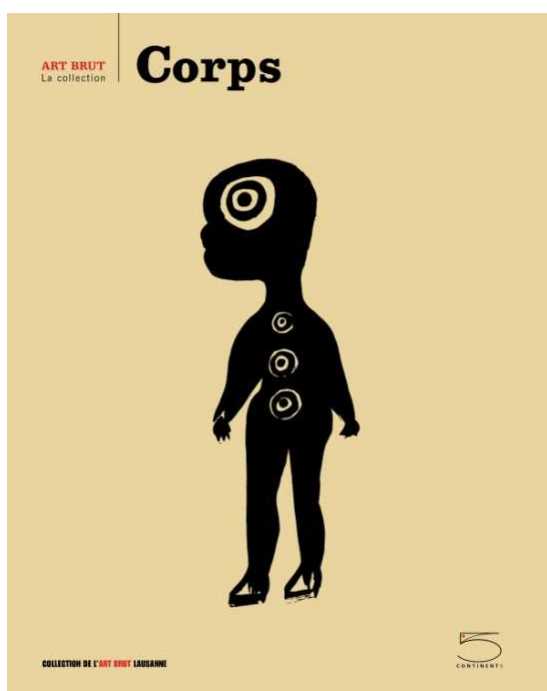
En 2005, avec un collectif multidisciplinaire d'artistes, il crée à Gênes l'Association Culturelle ContemporArt. Il développe depuis une recherche sur le rapport entre l'art et la folie au sein de différentes formes artistiques en devenant commissaire de plusieurs expositions sur cette thématique comme « Nous, ceux de la parole toujours en marche » au museo della Commenda di Pré de Gênes, « Banditi dell'Arte » à la Halle Saint Pierre de Paris ou « Eric Derkenne. Champs de bataille » à la Collection de l'Art Brut.

A partir de 2012 il s'établit en France où il fonde sa compagnie de théâtre : SIC.12, qui crée en 2013 son premier spectacle « Dans le futur avril, Pasolini » et en 2014 le premier volet d'une trilogie sur la symbolique de l'espace avec « Ponts suspendus », " La Maison", "En Chemin ".

## PUBLICATIONS

L'exposition sera accompagnée de deux publications : un catalogue et un ouvrage pour le jeune public.

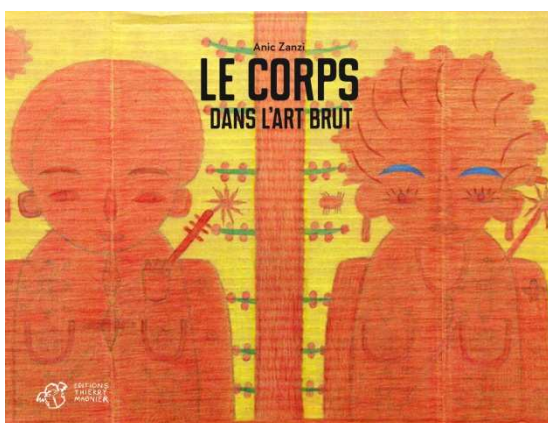
Le n°3 de la série éditoriale « Art Brut, la collection », intitulé *Corps*, accompagne l'exposition et apporte différents éclairages sur la thématique. Avec deux éditions séparées (français et anglais), l'ouvrage propose des textes de Gustavo Giacosa, David Le Breton et Sarah Lombardi, ainsi que pour chacun des auteurs, des illustrations d'œuvres en couleur, une biographie et une bibliographie sélective.



Gustavo Giacosa, David Le Breton et Sarah Lombardi, **Corps**, Lausanne/ Milan, Collection de l'Art Brut/ 5 Continents Editions, 2017, « Art Brut, la collection », sous la direction de Sarah Lombardi, 20.5 x 25.5 cm, 168 pages, plus de 100 illustrations en couleur, disponible en français et en anglais.

---

Un livre qui entraîne les enfants à la découverte de corps dessinés, peints ou modelés. Au côté des reproductions des œuvres, une présentation très simple de l'artiste créateur est complétée par un petit jeu d'observation.



Anic Zanzi, **Corps d'Art Brut**, Paris, Editions Thierry Magnier, 2017, 16 x 21 cm, 32 pages.

## EXTRAITS

***Ceci n'est pas mon corps*** – par Gustavo Giacosa, commissaire indépendant et metteur en scène

*Quel est ce corps qui me fait face, s'anime, se fige, ne cesse de me faire face?*

*Ce miroir, séparé de moi où je suis seul à ne pas me reconnaître?*

Jean Frémon

Intime et universel, le corps humain est un des thèmes majeurs de l'histoire de l'art occidental. À partir du mystère du Verbe fait Chair, le corps permet d'exprimer le divin, mais aussi les blessures de chaque moment de l'histoire humaine. La représentation du corps dans l'art est une métaphore qui renvoie au contexte dans lequel l'œuvre a été conçue et aux émotions qu'elle éveille. « Le corps humain ... devient métonymie ou métaphore de l'ordre du monde. Le corps, métaphore de l'ordre rêvé, est dans ses défaillances métaphore de tous les désordres » (2). Métaphore d'une dislocation du monde, il devient dans l'art des XXe et XXIe siècles le siège d'un ébranlement des codes figuratifs. La remise en cause des canons esthétiques fait écho à l'abolition de l'unité du sujet conscient que découvre la psychologie. Pour la critique d'art d'aujourd'hui, l'Art Brut s'inscrit (involontairement) dans les révolutions esthétiques qui, en contestant les idées de beauté, de vraisemblance et de proportion, ont modifié la perception de l'art. Dans cet éclatement du corps représenté, les auteurs d'Art Brut se rapprochent d'un art savant qui, avec Jackson Pollock, Yves Klein ou les performances de Paul McCarthy, se donnent à voir comme présence tangible – comme si le corps de l'artiste primait sur le corps représenté. Cette absence de distance entre œuvre et artiste serait une passerelle possible entre Art Brut et art contemporain. Le corps reste cependant cette image sur laquelle s'appuie la construction de mythologies collectives ou individuelles. Loin d'être un signe univoque, il est aussi le reflet de la position des marges et des centres dans notre société.

Cette exposition, troisième édition des biennales d'Art Brut, présente les œuvres de 41 créateurs appartenant au fonds du musée lausannois. La plupart sont rattachées à la collection d'Art Brut, et quelques autres sont issues de la collection « Neuve Invention ». Proches de l'Art Brut « des origines », ces auteurs s'en différencient par leurs rapports plus complexes avec le milieu de l'art. Le critère de sélection a privilégié ceux pour qui la représentation du corps a été l'enjeu fondamental, l'urgence impérative.

La question du corps suppose un regard transversal qui amène la question du rapport entre l'image du corps et les représentations du corps dans l'Art Brut. Aujourd'hui, alors que l'Art Brut intègre l'histoire de l'art, quels échos nous renvoient ces représentations ?

[...]

**Corps sans pareils** – par David Le Breton, auteur et professeur de sociologie

[...]

Réalisées par des personnes en situation d'exil intérieur redoublé d'une mise à l'écart, leurs œuvres sont sans destinataire apparent, elles se trament au sein d'une scène intérieure, avec leurs ressorts propres. Elles sont inventées par des hommes ou des femmes dont le corps n'est pas en résonance avec ceux de leurs contemporains, le miroir est brisé ou déformé. Leur perception du monde, leur langage s'inscrivent en rupture, dans une dissidence qui s'impose à eux non comme une esthétique voulue, mais comme une nécessité intérieure. Ils sont en porte à faux avec les codes de la réalité partagée par les autres.

Leur création est une échappée belle, une forme d'évasion. Souvent enfermés ou cernés par leurs fantasmes, ils se fraient un chemin en faisant feu de tout bois, les matériaux dont ils disposent, même les plus élémentaires : des couleurs, des crayons, de la terre, des morceaux de chiffons, de tissus, des branches, des pierres, du papier, etc. se muent en matière première de leur nécessité intérieure de s'évader de leur condition. Ils sont réduits à leur corps, à l'espace minimal de leur cellule ou de leur chambre, et livrés à la promiscuité, au pouvoir de leur famille ou de la psychiatrie.

Le réel, bien entendu, n'existe qu'à travers ses traductions en termes de significations et de valeurs, il n'est de monde que de regard porté sur lui. Il s'efface toujours derrière son interprétation. Parler d'un principe de réalité comme d'une donnée incontestable auquel certains se déroberaient est un coup de force, une défense du lien social pour préserver son système d'interprétation du monde. Ces créateurs vivent une déliaison des systèmes de sens qui imprègnent le réel pour le donner à penser dans le contexte spécifique d'un groupe, ils vivent en dehors, en toute indifférence aux codes qui sont familiers au lien social, ils inventent leur monde, ils le perçoivent et le fabriquent selon des codes qui leurs sont propres, et ne se rejoignent pas. Chacun existe dans un univers privé qui croise par moment celui des autres, mais le plus souvent à leur détriment, car une police implicite de la raison veille avec ses instances sociales et médicales à endiguer les menaces. La folie est l'un des noms de cet insaisissable qui induit des zones de turbulence dans l'enchevêtrement des ritualités communes.

Leur présence au monde s'inscrit dans un décalage radical avec des codes de civilité, leur culture affective, sensorielle, gestuelle est également marquée d'une position d'intranquillité et d'étonnement pour leurs proches. Ils brisent non seulement les modalités sociales et culturelles de la relation au corps, mais non moins le langage et la pensée. Ils n'ont pas établi avec leur inconscient les compromis habituels qui autorisent le lien social, ils débattent avec leurs démons intérieurs, ignorent les censures sociales.

[...]

## SÉLECTION D'ŒUVRES / EXPOSITION CORPS



buste d'homme tatoué  
tirage argentique, 23,9 x 18 cm  
Archives de la Collection de l'Art Brut, Lausanne



**Eugene von Bruenchenhein**, sans titre, ca. 1940  
tirage argentique sur papier, 25,3 x 20,2 cm  
Collection de l'Art Brut, Lausanne



**Morton Bartlett**, sans titre, entre 1936 et 1965  
plâtre, peinture, tissu et matériaux divers, 84 x 45 x 15 cm  
Collection de l'Art Brut, Lausanne



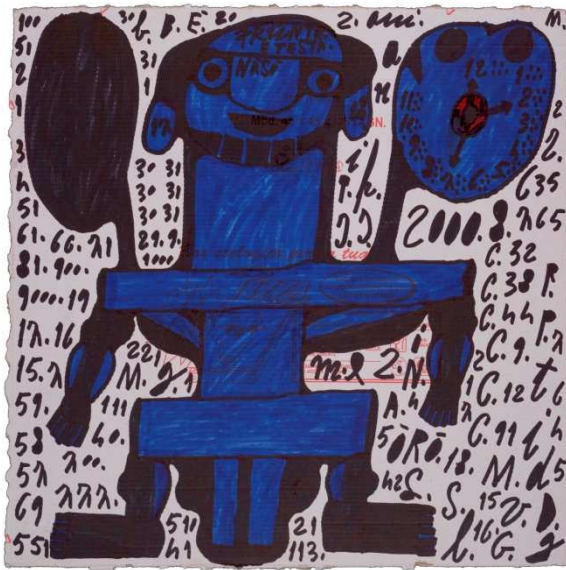
**Aloïse Corbaz**, Femme portant une tête à la main, 1927  
Mine de plomb et crayon de couleur sur carton, 28 x 42 cm  
Collection de l'Art Brut, Lausanne



**Giovanni Galli**, La caduta delle tenebre, 2002  
 stylo-bille et crayon de couleur sur papier, 70 x 50 cm  
 Collection de l'Art Brut, Lausanne



**Johann Hauser**, sans titre, 1969  
 mine de plomb, crayon de couleur et craie grasse sur papier, 40 x 30 cm  
 Collection de l'Art Brut, Lausanne



**Giovanni Bosco**, sans titre, entre 2006 et 2008  
 stylo-feutre sur carton, 46 x 46 cm  
 Collection de l'Art Brut, Lausanne



**Carlo Zinelli**, sans titre, 1963  
 Gouache sur papier, 70 x 50 cm  
 Collection de l'Art Brut, Lausanne



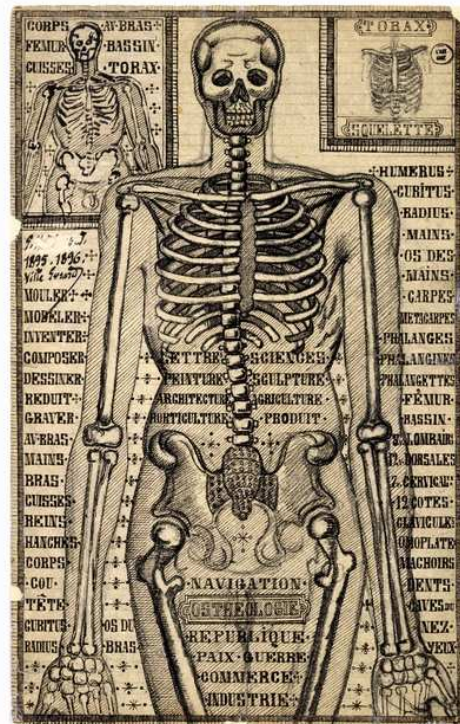
**Guo Fengyi**, *La divination de Guan*, 1991  
 encre de Chine sur papier Japon  
 98,5 x 53,5 cm  
 Collection de l'Art Brut, Lausanne



**Philipp Schöpke**, *Vater Frihz 62 J.*, 1983  
 mine de plomb et crayon de couleur sur papier  
 88 x 62,5 cm  
 Collection de l'Art Brut, Lausanne



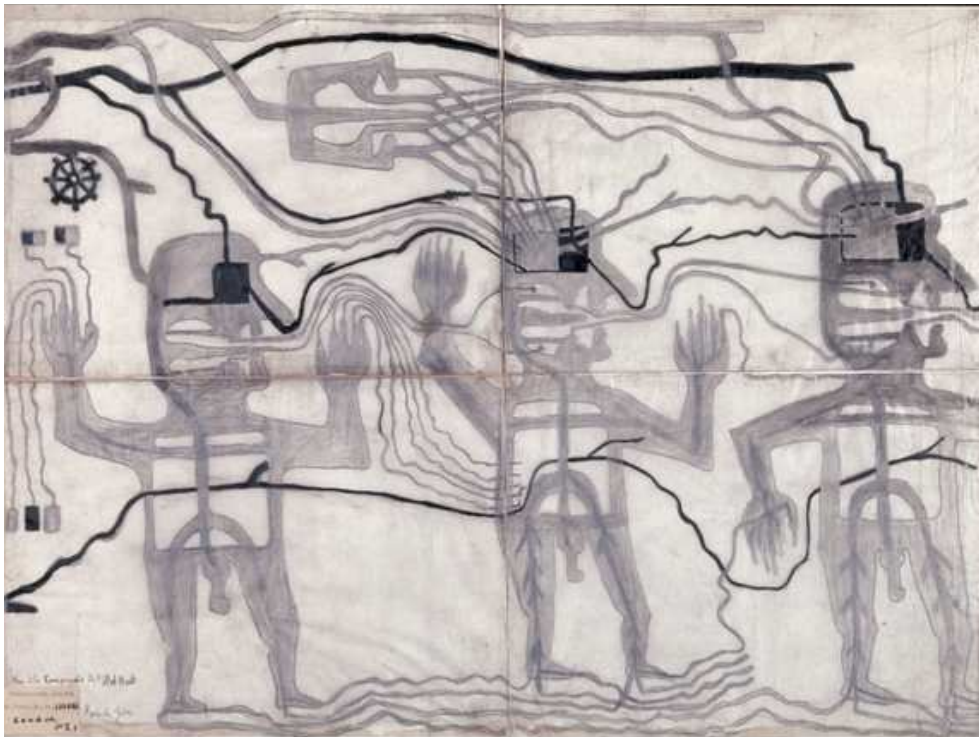
**Josef Hofer**, sans titre, 2006  
 mine de plomb et crayon de couleur sur papier  
 40 x 22 cm  
 Collection de l'Art Brut, Lausanne



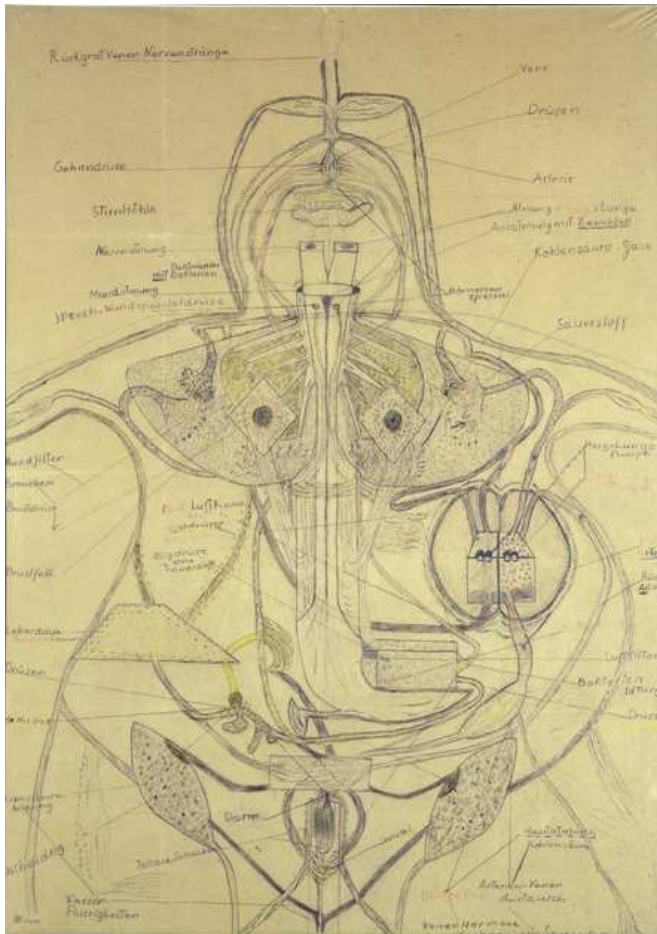
**Emile Josome Hodinos**, *Squelette*, entre 1876 et 1896  
 encre sur papier, 33 x 21 cm  
 Collection de l'Art Brut, Lausanne



**Vojislav Jakic**, sans titre, 1998  
encre de Chine sur papier, 35,4 x 50,2 cm  
Collection de l'Art Brut, Lausanne



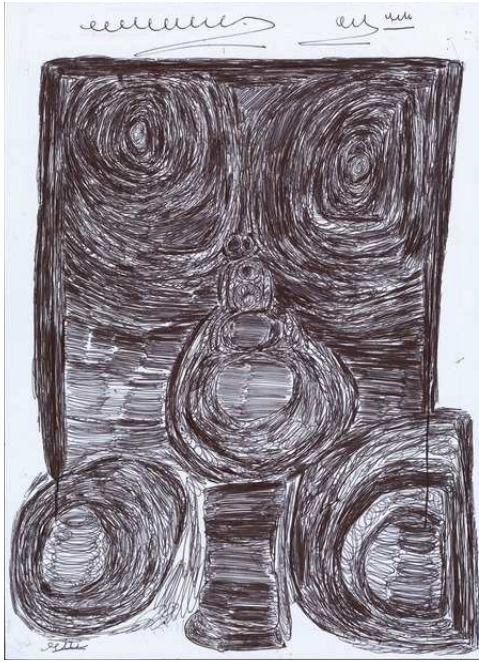
**Robert Gie**, sans titre, ca. 1916  
mine de plomb et encre de Chine sur papier calque, 49 x 67 cm  
Collection de l'Art Brut, Lausanne



**Katharina**, sans titre, 1965  
mine de plomb et crayon de couleur sur papier,  
126 x 90 cm  
Collection de l'Art Brut, Lausanne



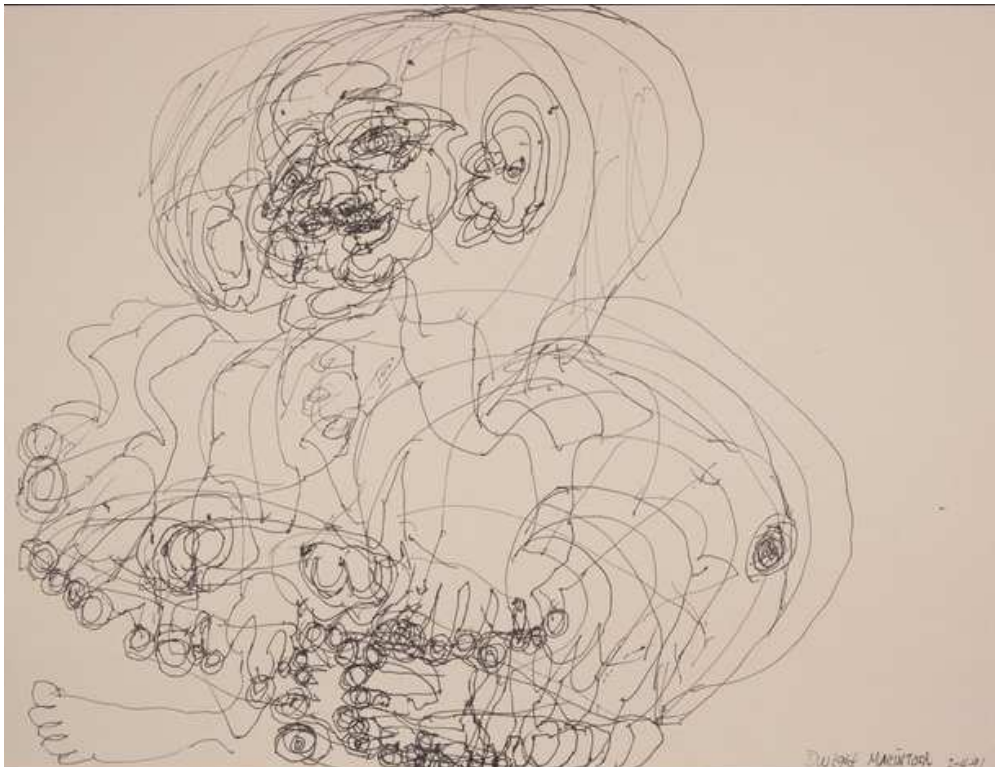
**Michel Nedjar**, sans titre, entre 1976 et 1982  
tissu, ficelle, plâtre et pigment, 79 x 37 cm  
Collection de l'Art Brut, Lausanne



**Eric Derkenne**, sans titre, 2007  
stylo-bille sur papier, 35,9 x 27 cm  
Collection de l'Art Brut, Lausanne



**Ted Gordon**, sans titre, 1979  
stylo-feutre et stylo-bille sur papier, 26,7 x 20,2 cm  
Collection de l'Art Brut, Lausanne



**Dwight Mackintosh**, sans titre, 1991  
stylo-feutre sur papier, 44 x 58 cm  
Collection de l'Art Brut, Lausanne



**Brigitte Roos**, sans titre, entre 1982 et 1985  
crayon de couleur sur papier Kraft, 40 x 29,5 cm  
Collection de l'Art Brut, Lausanne



**Friedrich Schröder-Sonnenstern**, sans titre, 1956  
crayon de couleur sur carton, 73 x 51 cm  
Collection de l'Art Brut, Lausanne

## DONNÉES TECHNIQUES

L'exposition *Corps* rassemble plus de 300 œuvres réalisées par 42 auteurs d'Art Brut. Elles révèlent la diversité des techniques, des matériaux, des dimensions et des langages formels utilisés.

### Auteurs présentés :

**ALOÏSE CORBAZ**

**ANONYMES** : TATOUAGES  
(MORCEAUX DE PEAU) ET  
PHOTOS DE TATOUAGES

MORTON **BARTLETT**

GIOVANNI **BOSCO**

ALBINO **BRAZ**

EUGENE **VON BRUECHENHEIN**

MARGUERITE **BURNAT-PROVINS**

IGNACIO **CARLES-TOLRÀ**

**CARLO ZINELLI**

HENRY **DARGER**

ERIC **DERKENNE**

MME **FAVRE**

SYLVAIN **FUSCO**

GIOVANNI **GALLI**

ROBERT **GIE**

HELGA **GOETZE**

TED **GORDON**

**FENGYI GUO**

JOHANN **HAUSER**

MIGUEL **HERNANDEZ**

EMILE JOSOME **HODINOS**

JOSEF **HOFER**

VOJISLAV **JAKIC**

**KATHARINA**

ROSMARIE **KOCZY**

SIMONE **LE CARRÉ-GALIMARD**

SYLVAIN **LECOCQ**

STANISLAS **LIB**

DWIGHT **MACKINTOSH**

MICHEL **NEDJAR**

MASAO **OBATA**

ATAA **OKO**

GIOVANNI BATTISTA **PODESTÀ**

BRIGITTE **ROOS**

EMMA **SANTOS**

PHILIPP **SCHÖPKE**

FRIEDRICH **SCHRÖDER-**

**SONNENSTERN**

LEWIS **SMITH**

CHARLES **STEFFEN**

FRANK **TRAVIS**

AUGUST **WALLA**

- 300 œuvres de la Collection de l'Art Brut, dont une majorité encadrées
- Des biographies des auteurs en français et en anglais
- Un album jeu pour le jeune public
- Un dossier pédagogique
- Des cartes postales
- Une sélection de films

Surface nécessaire : minimum 350 m2

Transport et assurance à la charge du lieu qui accueille l'exposition

Contact : [anic.zanzi@lausanne.ch](mailto:anic.zanzi@lausanne.ch)